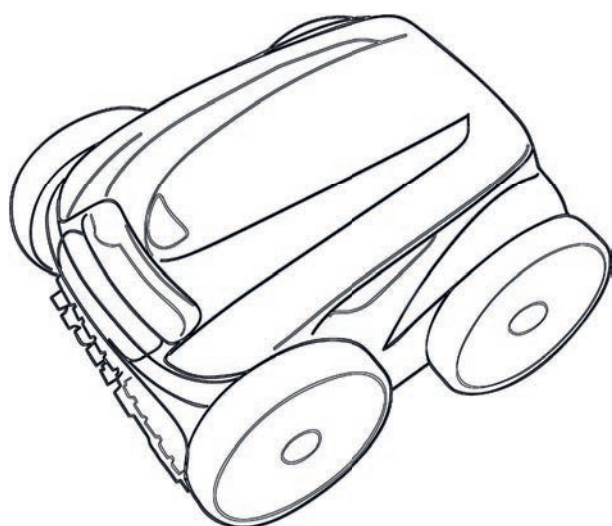


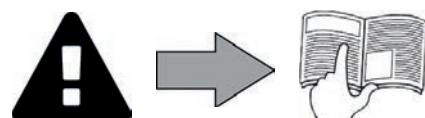
RV 5480 iQ



Montage- und Gebrauchsanleitung - Deutsch
Elektrischer Reiniger
Übersetzung der französischen Originalanleitung

DE

More documents on:
www.zodiac.com



WARNHINWEISE

ALLGEMEINE WARNHINWEISE

- Durch die Nichteinhaltung der Warnhinweise können die Geräte im Schwimmbad beschädigt oder schwere bis tödliche Verletzungen verursacht werden.
- Nur ein qualifizierter Fachmann in den betreffenden technischen Bereichen (Elektrik, Hydraulik, Kältetechnik) ist befugt, diese Prozedur auszuführen. Der qualifizierte Techniker muss beim Eingriff am Gerät eine persönliche Schutzausrüstung (z. B. Schutzbrille, Schutzhandschuhe usw.) tragen, damit jede mit dem Eingriff am Gerät verbundene Verletzungsgefahr vermieden wird.
- Vor jedem Eingriff am Gerät muss dieses von der Stromversorgung getrennt und gegen ungewollte Einschaltung gesichert werden.
- Das Gerät ist für einen ganz bestimmten Zweck für Schwimmbekken ausgelegt. Der Gebrauch für einen anderen als den vorgesehenen Zweck ist nicht zulässig.
- Es ist wichtig, dass das Gerät von kompetenten und (körperlich und geistig) fähigen Personen gehandhabt wird, die zuvor eine Einweisung in den Gebrauch erhalten haben. Personen, die diesen Kriterien nicht entsprechen, dürfen nicht an dem Gerät arbeiten, da dies mit Gefahren verbunden ist.
- Das Gerät muss außerhalb der Reichweite von Kindern angebracht werden.
- Die Installation des Geräts ist gemäß den Anweisungen des Herstellers sowie unter Einhaltung der geltenden lokalen Normen durchzuführen. Der Installateur ist für die Installation des Gerätes und für die Einhaltung der nationalen Vorschriften hinsichtlich der Installation verantwortlich. Der Hersteller übernimmt keine Haftung im Fall einer Nichteinhaltung der geltenden nationalen Installationsnormen.
- Mit Ausnahme der in dieser Anleitung beschriebenen einfachen Wartung durch den Benutzer muss das Produkt durch einen qualifizierten Fachmann gewartet werden.
- Eine falsche Installation und/oder ein unsachgemäßer Gebrauch kann zu Sachschäden und schweren Körperverletzungen, ja sogar zum Tod führen.
- Der Transport jeglichen Materials, auch ohne Porto- und Verpackungsgebühren, erfolgt auf Gefahr des Empfängers. Dieser muss eventuell festgestellte Transportschäden schriftlich auf dem Lieferschein des Transporteurs vermerken (Bestätigung innerhalb von 48 Stunden per Einschreiben an den Transporteur). Wenn ein Gerät, das Kältemittel enthält, umgefallen ist, Vorbehalte sofort schriftlich beim Spediteur melden.
- Versuchen Sie im Fall einer Störung des Gerätes nicht, das Gerät selbst zu reparieren, sondern nehmen Sie mit einem qualifizierten Techniker Kontakt auf.
- Die zulässigen Gleichgewichtswerte des Wassers für den Betrieb des Gerätes können den Garantiebedingungen entnommen werden.
- Eine jede Deaktivierung, Entfernung oder Umgehung eines der in das Gerät integrierten Sicherheitselemente führt automatisch zu einer Aufhebung der Garantie; das gleiche gilt für die Verwendung von Ersatzteilen eines nicht zugelassenen Drittlieferanten.
- Es darf kein Insektizid oder anderes (entzündbares oder nicht entzündbares) chemisches Produkt auf das Gerät gesprüht werden, weil dadurch das Gehäuse beschädigt und ein Brand ausgelöst werden kann.
- Zodiac®-Geräte wie Wärmepumpen, Filterpumpen und Filter sind mit den meisten Wasserbehandlungssystemen für Schwimmbäder kompatibel.
- Der Ventilator und die beweglichen Teile dürfen während des Betriebs des Gerätes nicht berührt werden und es dürfen keine langen Gegenstände oder Finger in die Nähe der beweglichen Teile gelangen. Die beweglichen Teile können schwere und sogar tödliche Verletzungen verursachen.

WARNMELDUNGEN IN ZUSAMMENHANG MIT ELEKTRISCHEN GERÄTEN

- Die Stromversorgung des Gerätes muss durch eine eigene Fehlerstromschutzeinrichtung von 30 mA gemäß den am Installationsort geltenden Normen geschützt werden.
- Zum Anschluss des Gerätes kein Verlängerungskabel verwenden; es direkt an eine passende Wandsteckdose anschließen.
- Vor jeder Nutzung ist Folgendes zu prüfen:
 - Die auf dem Typenschild des Gerätes angegebene Spannung stimmt mit der Netzspannung überein.
 - Das Stromnetz ist für die Nutzung des Gerätes geeignet und es verfügt über einen Erdungsanschluss.
 - Der Netzstecker (ggf.) passt in die Steckdose.
- Wenn das Gerät nicht richtig funktioniert oder wenn es Gerüche freisetzt, schalten Sie das Gerät sofort aus, ziehen Sie den Stecker und wenden Sie sich an einen Fachmann.
- Vor einem Eingriff an dem Gerät muss sichergestellt werden, dass das Gerät sowie alle an das Gerät angeschlossenen Ausrüstungen spannungsfrei geschaltet wurden und dass die Heizungspriorität (ggf.) deaktiviert wurde.
- Das Gerät darf während des Betriebs nicht vom Stromnetz getrennt und wieder angeschlossen werden.
- Zum Ziehen des Steckers darf nicht am Stromkabel gezogen werden.
- Wenn das Stromkabel beschädigt ist, muss es zur Gewährleistung der Sicherheit vom Hersteller, von seinem Wartungsdienst oder von einem anderen qualifizierten Fachmann ersetzt werden.
- Keine Wartungs- oder Instandsetzungsarbeiten mit feuchten Händen oder an einem feuchten Gerät durchführen.
- Vor dem Anschließen müssen die Klemmleiste oder die Steckdose gereinigt werden.
- Für jedes Element oder jede Baugruppe, die eine Batterie enthält: Laden Sie die Batterie nicht auf, nehmen Sie sie nicht auseinander, werfen Sie sie nicht ins Feuer. Setzen Sie sie nicht hohen Temperaturen oder der direkten Sonneneinstrahlung aus.
- Bei Gewitter muss das Gerät vom Stromnetz getrennt werden, um eine Beschädigung durch Blitzschlag zu vermeiden.
- Das Gerät darf nicht in Wasser (mit Ausnahme von Reinigern) oder Schlamm getaucht werden.

BESONDERHEITEN BEI „Schwimmbekkenreinigern“

- Der Reiniger muss in einem Schwimmbekkenwasser betrieben werden, das eine Temperatur zwischen 15°C und 35°C aufweist:
- Um jede Gefahr einer Verletzung oder einer Beschädigung des Reinigers zu vermeiden, darf der Reiniger nicht ohne Wasser betrieben werden.
- Um jede Gefahr einer Verletzung zu vermeiden, darf das Schwimmbekken nicht benutzt werden, solange sich der Reiniger darin befindet.
- Der Reiniger darf nicht verwendet werden, während eine Schockchlorung im Schwimmbekken durchgeführt wird.
- Lassen Sie den Reiniger nicht längere Zeit unbeaufsichtigt.

WARNHINWEIS HINSICHTLICH DER VERWENDUNG EINES REINIGERS IN EINEM SCHWIMMBECKEN MIT VINYLVERKLEIDUNG

- Bevor Sie den neuen Reiniger installieren, prüfen Sie gründlich die Beckenverkleidung. Wenn die Auskleidung stellenweise abblättert oder wenn Sie Kies, Falten, Wurzeln oder Korrosion aufgrund von Metall auf der Innenseite der Auskleidung feststellen oder wenn Sie bemerken, dass der Untergrund (Boden und Wände) beschädigt ist, müssen Sie zuerst die nötigen Reparaturen durchführen lassen oder die Auskleidung durch einen qualifizierten Fachmann austauschen lassen. Der Hersteller übernimmt keine Haftung für Schäden an der Auskleidung.
- Die Oberfläche bestimmter Dekor-Vinylverkleidungen kann sich schnell abnutzen und die Dekormuster können beim Kontakt mit Objekten wie Reinigungsbürsten, Spielzeug, Bojen, Chlorverteiler und automatischem Beckenreiniger abgetragen werden. Die Dekormuster bestimmter Vinylverkleidungen können durch einfache Reibung, z. B. mit einer Beckenbürste, zerkratzt oder abgenutzt werden. Die Farben bestimmter Dekormuster können ebenfalls bei der Nutzung oder bei Berührung mit im Schwimmbekken vorhandenen Gegenständen abgetragen werden. Für abgetragene Dekormuster, abgenutzte oder zerkratzte Vinylverkleidungen übernimmt der Hersteller keine Haftung und die beschränkte Garantie gilt nicht in diesen Fällen.

Recycling



Dieses Symbol bedeutet, dass Sie Ihr Gerät nicht mit dem Haushaltsmüll entsorgen dürfen. Es muss getrennt gesammelt werden, damit es wiederverwendet, recycelt oder verwertet werden kann. Wenn es potenziell umweltgefährdende Stoffe enthält, müssen diese entsorgt oder neutralisiert werden.

Ihr Händler kann Sie über die Recyclingbedingungen informieren.



- Vor jedem Eingriff am Gerät müssen diese Installations- und Gebrauchsanweisung sowie das mit dem Gerät gelieferte Handbuch „Sicherheit und Garantie“ unbedingt gelesen werden, sonst kann es zu Sachschäden, schweren und sogar tödlichen Verletzungen und zum Erlöschen der Garantieansprüche kommen.
- Diese Dokumente müssen während der gesamten Lebensdauer des Gerätes zum späteren Nachschlagen aufbewahrt und immer mit dem Gerät weitergegeben werden.
- Es ist verboten, dieses Dokument ohne die Genehmigung von Zodiac® mit jeglichen Mitteln zu verbreiten oder zu ändern.
- Zodiac® entwickelt seine Produkte ständig weiter, um ihre Qualität zu verbessern. Daher können die in diesem Dokument enthaltenen Informationen ohne vorherige Ankündigung geändert werden.

INHALT



1 Kenndaten

3

1.1 | Beschreibung

3

1.2 | Technische Daten und Kennzeichnung

4



2 Installation

5

2.1 | Praktische Bedingungen

5

2.2 | Montage des Transportwagens

6



3 Allgemeine Bedienung

7

3.1 | Funktionsweise

7

3.2 | Vorbereitung des Schwimmbeckens

7

3.3 | Eintauchen des Reinigers

7

3.4 | Anschluss der Stromversorgung

8

3.5 | Steuerbox

9

3.6 | Start und Stopp eines Reinigungszyklus

10



4 Steuerung über die App iAquaLink™

12

4.1 | Verbindung mit der App iAquaLink™

12

4.2 | Erste Konfiguration des Reinigers

13

4.3 | Fernsteuerung iAquaLink™

13



5 Instandhaltung

17

5.1 | Reinigung des Filters

17

5.2 | Wartung am Propeller

18

5.3 | Ersetzen der Bürsten

19

5.4 | Ersetzen der Reifen

21



6 Problembehebung

22

6.1 | Verhaltensweisen des Gerätes

22

6.2 | Fehlercodes

23

6.3 | Hilfe bei der Diagnose für die Verbindung mit der iAquaLink™-App

24



Hinweis: um den Kontakt mit Ihrem Händler zu erleichtern

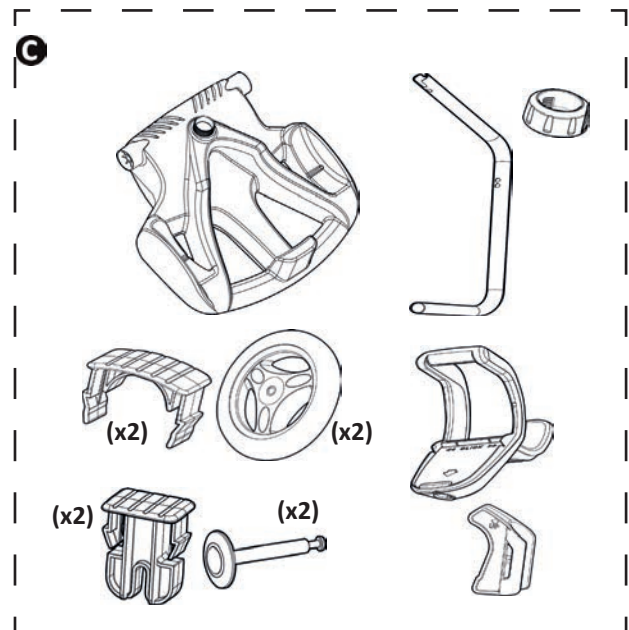
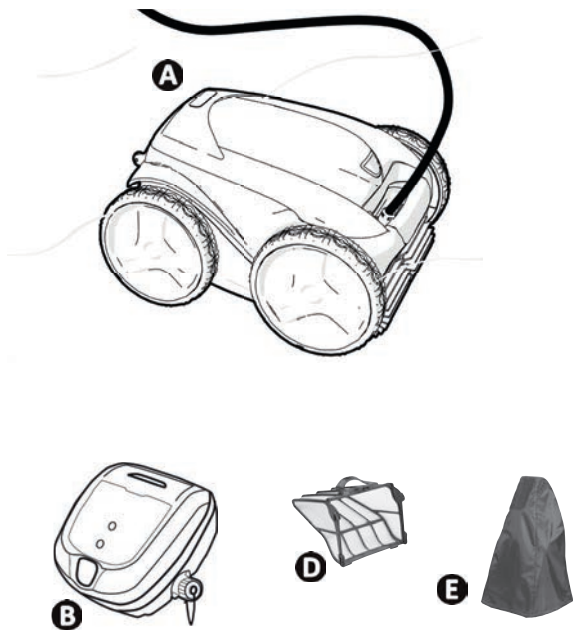
Notieren Sie die Kontaktdaten Ihres Händlers, um sie leichter wiederzufinden, und tragen Sie die „Produktinformationen“ auf der Rückseite der Installations- und Gebrauchsanweisung ein. Ihr Händler wird Sie nach diesen Informationen fragen.

DE



1 Kenndaten

1.1 | Beschreibung



		RV 5480 iQ
A	Reiniger + Schwimmkabel	✓
	Antriebsräder vorne/hinten (4WD)	✓
B	Steuerbox	✓
C	Transportwagen als Kit	✓
D	Filter für feine Verschmutzungen 100µ	✓
	Filter für grobe Verschmutzungen 200µ	+
	Filter für sehr feine Verschmutzungen 60µ	+
E	Schutzhülle	+

✓ : Mitgeliefert

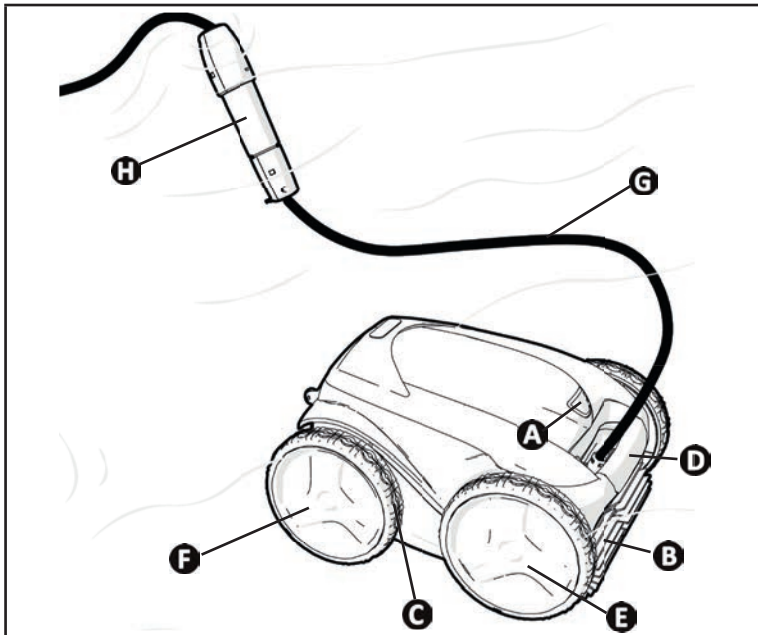
⊕ : Als Option verfügbar

► 1.2 I Technische Daten und Kennzeichnung

1.2.1 Technische Daten

	RV 5480 iQ
Versorgungsspannung für Steuerbox	220-240 VAC, 50 Hz
Versorgungsspannung für Reiniger	30 VDC
Maximale Leistungsaufnahme	150 W
Länge des Kabels	18 m
Abmessungen des Reinigers (B x T x H)	43 x 48 x 27 cm
Abmessungen der Verpackung (B x T x H)	56 x 56 x 46 cm
Gewicht des Reinigers	9,5 kg
Gewicht mit Verpackung	19 kg
Theoretische Reinigungsbreite	270 mm
Förderleistung der Pumpe	16 m ³ /h

1.2.2 Kennzeichnung



- A** : Riegel der Filterzugangsklappe
- B** : Bürsten
- C** : Reifen
- D** : Trage- und Entnahmegriff
- E** : Antriebsräder vorne
- F** : Antriebsräder hinten
- G** : Schwimmkabel
- H** : Swivel

DE

1.2.3 Konformität des Produktes

Das Gerät wurde gemäß den einschlägigen Anforderungen der folgenden europäischen Richtlinien entwickelt, gebaut und zertifiziert:

Niederspannungsrichtlinie: 2006/95/EG

Richtlinie über die elektromagnetische Verträglichkeit: 2004/108/EG

EN 55014

IEC 60335-1 und die einschlägigen Normen Teil 2

Das Gerät wurde unter normalen Anwendungsbedingungen getestet.

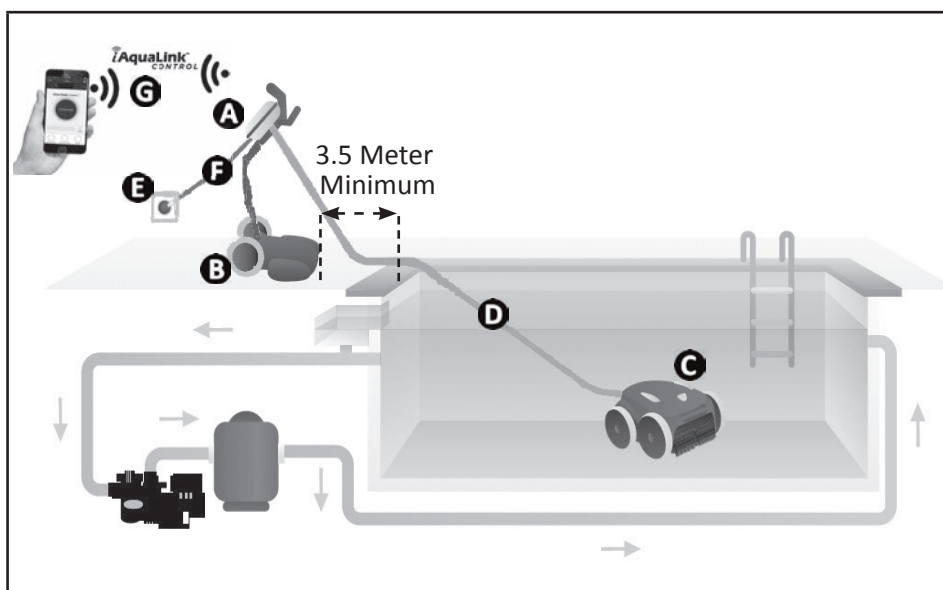
Der Reiniger wurde von Intertek gemäß den oben angegebenen Richtlinien zertifiziert und darf daher die folgenden Gütesiegel tragen.





2 Installation

2.1 I Praktische Bedingungen

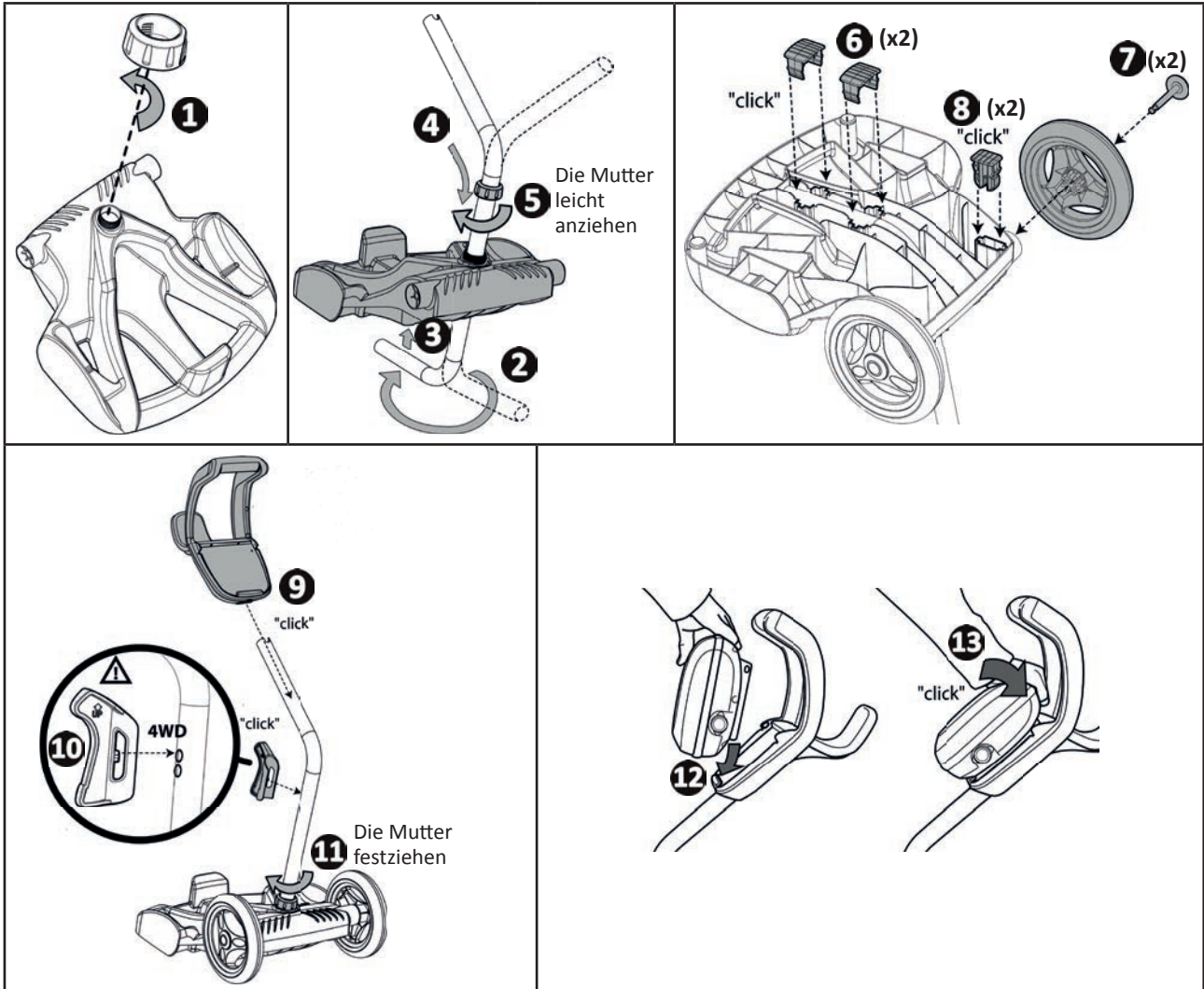


- A** : Steuerbox
- B** : Transportwagen
- C** : Reiniger
- D** : Schwimmkabel
- E** : Steckdose
- F** : Stromkabel
- G** : APP zur Fernsteuerung „iAquaLink™“

2.2 I Montage des Transportwagens



• Montage ohne Werkzeug



DE



3 Allgemeine Bedienung

3.1 I Funktionsweise

Der Reiniger ist unabhängig vom Filtersystem und kann autonom betrieben werden. Er wird einfach an das Stromnetz angeschlossen.

Er legt einen optimalen Weg im Schwimmbecken zurück, um die Bereiche zu reinigen, für die er vorgesehen ist (je nach Modell: Boden, Wände, Wasserlinie). Die Verschmutzungen werden eingesaugt und bleiben im Filter des Reinigers zurück.

Der Reiniger kann mit einer der beiden folgenden Vorrichtungen verwendet werden:

- Steuerbox, die im Lieferumfang des Reinigers enthalten ist;
- Ein Smartphone oder Tablet, das mit der iAquaLink™-App kompatibel ist (siehe "4 Steuerung über die App iAquaLink™").

3.2 I Vorbereitung des Schwimmbeckens



- Dieses Produkt ist für die Nutzung in fest installierten Schwimmbecken bestimmt. Der Reiniger darf nicht in abmontierbaren Schwimmbecken eingesetzt werden. Ein fest installiertes Schwimmbecken ist im oder auf dem Boden eingebaut und kann nicht leicht abmontiert und eingelagert werden.

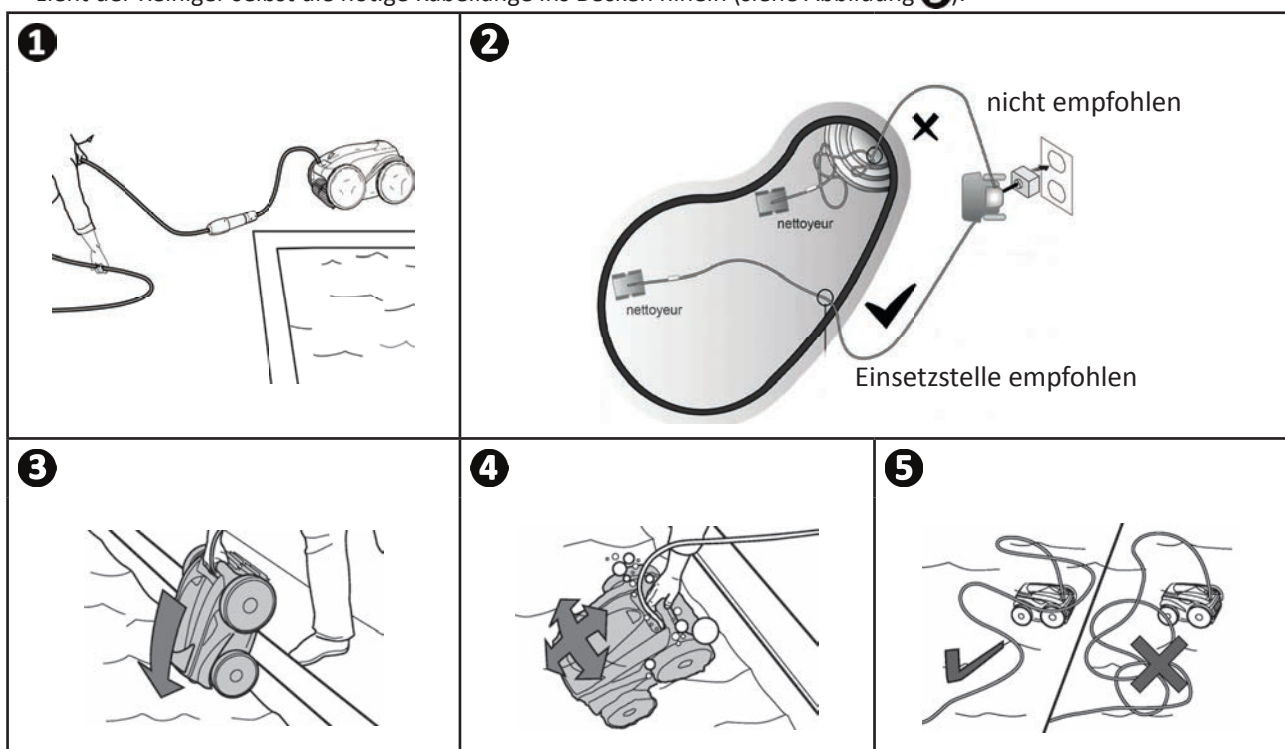
- Das Gerät muss in einem Schwimmbeckenwasser betrieben werden, das folgende Eigenschaften aufweist:

Wassertemperatur	Zwischen 15°C und 35°C
pH	Zwischen 6.8 und 7.6
Chlor	< 3 mg/l

- Wenn das Schwimmbecken schmutzig ist, insbesondere bei der Erstinbetriebnahme, entfernen Sie die sehr großen Verschmutzungen mit einem Kescher, um die Leistungen des Gerätes zu optimieren.
- Nehmen Sie Thermometer, Spielzeug und andere Gegenstände, die das Gerät beschädigen könnten, heraus.

3.3 I Eintauchen des Reinigers

- Breiten Sie die gesamte Länge des Kabels gerade neben dem Becken aus, um zu vermeiden, dass sich das Kabel während der Tauchphase verknotet (siehe Abbildung 1).
- Stellen Sie sich zum Eintauchen des Reinigers in die Mitte der Beckenlänge (siehe Abbildung 2). Die Bewegung des Reinigers wird dadurch optimiert und das Kabel verknotet sich weniger.
- Tauchen Sie den Reiniger vertikal ins Wasser ein (siehe Abbildung 3).
- Bewegen Sie ihn leicht in alle Richtungen, damit die darin enthaltene Luft entweichen kann (siehe Abbildung 4).
- Das Gerät muss unbedingt von selbst abtauchen und am Beckenboden liegen bleiben. Während des Tauchvorgangs zieht der Reiniger selbst die nötige Kabellänge ins Becken hinein (siehe Abbildung 5).



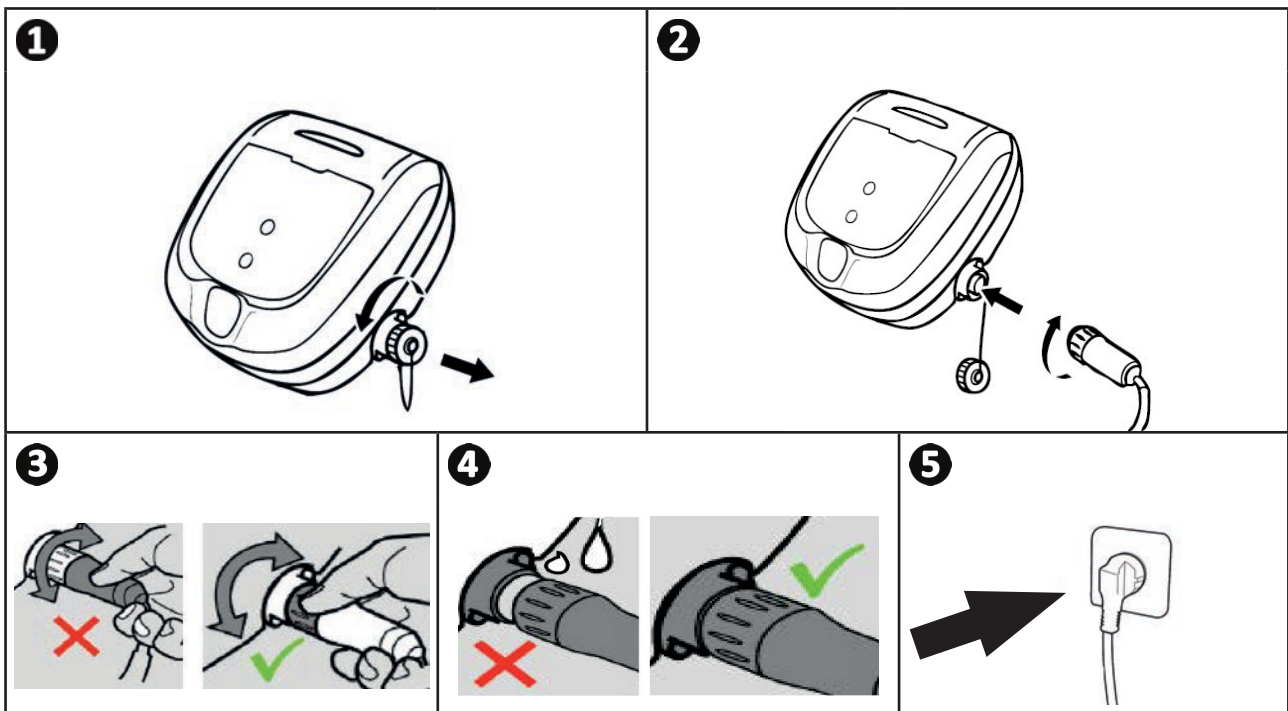
3.4 I Anschluss der Stromversorgung

Um jedes Risiko eines Stromschlags, Brands oder schweren Verletzung zu vermeiden, beachten Sie bitte folgende Anweisungen:



- Es ist nicht zulässig, für den Anschluss der Steuerbox ein Verlängerungskabel zu verwenden.
- Achten Sie darauf, dass die Steckdose immer leicht zugänglich ist und dass sie vor Regen und Spritzwasser geschützt ist.
- Die Steuerbox ist dicht gegen Spritzwasser, aber nicht gegen Eintauchen. Sie darf nicht an einem überschwemmten Ort installiert werden. Halten Sie bei der Aufstellung des Gerätes einen Abstand von mindestens 3,5 Metern zum Beckenrand ein und vermeiden Sie direkte Sonneneinstrahlung.
- Stellen Sie die Steuerbox in der Nähe der Steckdose auf.

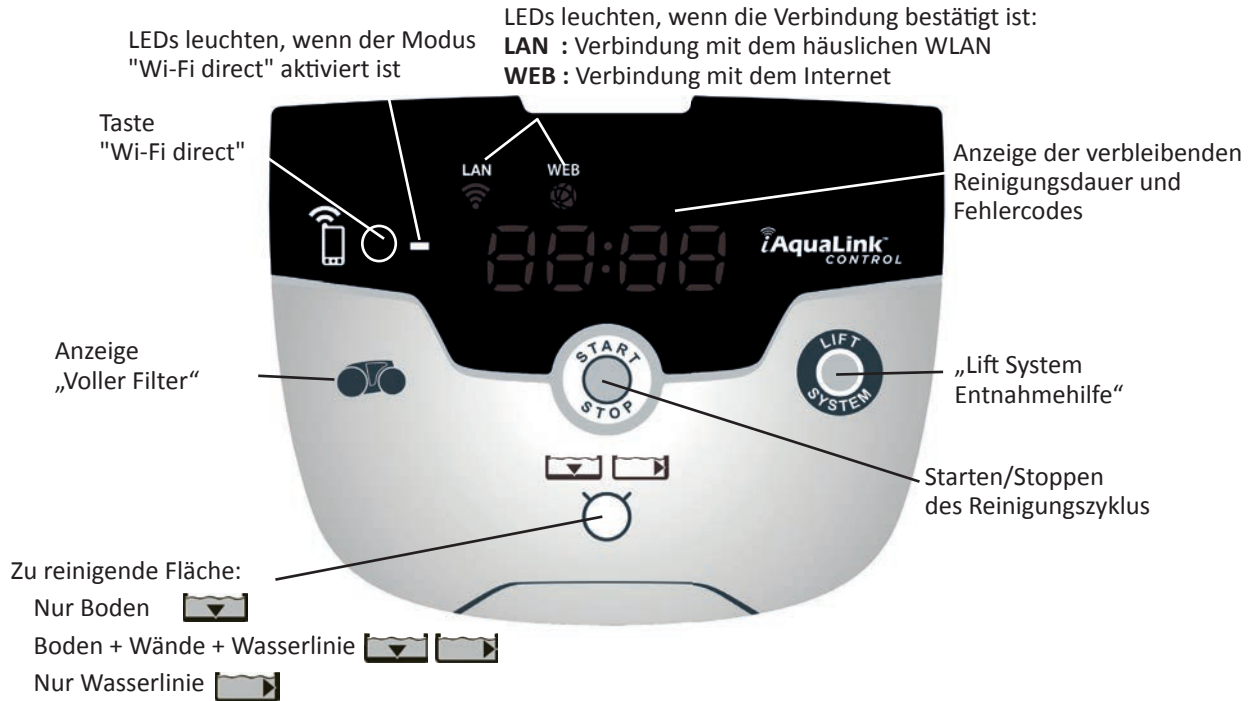
- Schrauben Sie die Schutzkappe ab (siehe Abbildung ①).
- Schließen Sie das Schwimmkabel an der Steuerbox an und befestigen Sie den Steckverbinder, indem Sie nur die äußere Hülse im Uhrzeigersinn einschrauben (achten Sie darauf, das Schwimmkabel nicht zu beschädigen) (siehe Abbildung ②, ③).
- Prüfen Sie, dass der Steckverbinder gut eingesteckt ist, damit kein Wasser eindringen kann (siehe Abbildung ④).
- Schließen Sie das Stromkabel an (siehe Abbildung ⑤). Schließen Sie die Steuerbox unbedingt an einer Steckdose an, die mit einer Fehlerstromschutzeinrichtung von höchstens 30 mA geschützt ist (**wenden Sie sich im Zweifelsfall an einen qualifizierten Techniker**).



DE

3.5 I Steuerbox

Mit der Steuerbox können die wichtigsten Funktionen verwendet und das Gerät mit dem häuslichen WLAN-Netzwerk verbunden werden, siehe "4 Steuerung über die App iAquaLink™".



3.6 I Start und Stopp eines Reinigungszyklus

Um jedes Risiko eines Personen- oder Sachschadens zu vermeiden, beachten Sie bitte folgende Anweisungen:



- Das Schwimmbecken darf nicht benutzt werden, solange sich das Gerät darin befindet.
- Verwenden Sie den Reiniger nicht, während Sie eine Schockchlorung im Schwimmbecken durchführen. Bevor Sie den Reiniger ins Wasser tauchen, muss der Chlorgehalt wieder den empfohlenen Wert erreicht haben.
- Lassen Sie das Gerät nicht längere Zeit unbeaufsichtigt.
- Verwenden Sie das Gerät nicht, wenn die Abdeckung geschlossen ist.

- Wenn die Steuerbox unter Spannung steht, leuchten die Symbole, um Folgendes anzuzeigen:
 - Aktuelle Parameter
 - Auswahl der Reinigungsart
 - Störungsanzeige
- Die Steuerbox geht nach 10 Minuten in den Standby-Modus über und das Display erlischt. Durch einfachen Druck einer Taste kann der Standby-Modus wieder verlassen werden. Durch den Übergang in den Standby-Modus wird der Betrieb des Gerätes nicht unterbrochen, wenn es eine Reinigung durchführt.


3.6.1 Auswahl des Reinigungsmodus

- Standardmäßig ist ein Reinigungszyklus bereits eingestellt: „**Boden + Wände + Wasserlinie**“, die Symbole leuchten und die Reinigungsdauer erscheint auf dem Display.
- Der Reinigungsmodus kann vor dem Starten des Gerätes oder während des Betriebs des Gerätes geändert werden. Der neue Modus wird sofort gestartet und die angezeigte Restdauer des vorhergehenden Zyklus wird auf null zurückgestellt.

Nur Boden: 

Boden + Wände + Wasserlinie: 

Nur Wasserlinie: 

- Drücken Sie die Taste .

Das Gerät passt seine Fortbewegungsstrategie an den Reinigungsmodus an, um die Abdeckrate zu optimieren.



Empfehlung: Verbesserung der Reinigungsleistung


Starten Sie zu Beginn der Badesaison mehrere Reinigungszyklen im Modus „Nur Boden“ (entfernen Sie zuvor die groben Verschmutzungen mit einem Kescher).

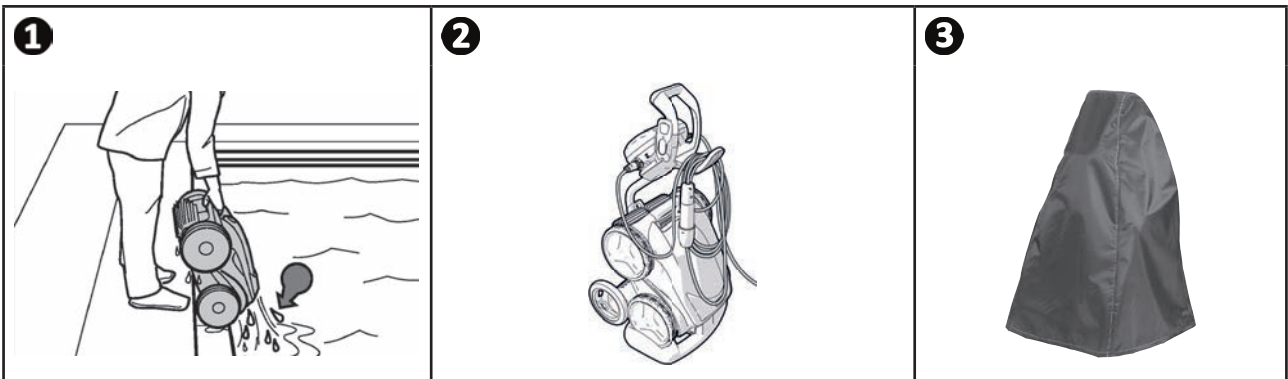
Dank eines regelmäßigen Einsatzes des Reinigers (jedoch nicht mehr als 3 Zyklen pro Woche) verfügen Sie immer über ein sauberes Schwimmbecken und der Filter verschlammt weniger.

3.6.2 Den Reinigungszyklus beenden



- Um einen möglichen Sachschaden zu vermeiden:
 - Ziehen Sie nicht am Kabel, um den Reiniger aus dem Wasser zu holen. Verwenden Sie den Griff.
 - Lassen Sie das Gerät nach der Verwendung nicht in der prallen Sonne trocknen.
 - Bei der Lagerung müssen alle Elemente vor Sonneneinstrahlung, Feuchtigkeit und Witterung geschützt sein.
 - Schrauben Sie die Schutzkappe wieder auf, nachdem Sie das Schwimmkabel von der Steuerbox wieder abgenommen haben.


- Schalten Sie das Gerät durch Drücken der Taste  aus.
- Wenn der Reiniger in Greifweite ist, nehmen Sie ihn am Griff und ziehen Sie ihn vorsichtig aus dem Becken heraus, damit das darin enthaltene Wasser abfließen kann (siehe Abbildung **1**).
- Bringen Sie den Reiniger senkrecht stehend an der vorgesehenen Stelle am Transportwagen an, damit er schnell trocknet (siehe Abbildung **2**).
- Lagern Sie ihn dann mit der Steuerbox an einem vor Sonneneinstrahlung und Wasserspritzern geschützten Ort. Eine Schutzhülle ist als Option verfügbar (siehe Abbildung **3**).



3.6.3 „Lift System Entnahmehilfe“



Mit dieser Funktion kann der Reiniger an eine bestimmte Stelle am Beckenrand zurückgebracht werden. Wenn er an der Wand hochsteigt und entnommen wird, stößt der Reiniger das Wasser in einem kräftigen Strahl nach hinten aus, damit er bei der Entnahme aus dem Wasser leichter ist.

- Richten Sie den Reiniger zur gewünschten Wand hin aus und lassen Sie ihn dann zur Wasserlinie hochsteigen: Halten Sie die Taste  gedrückt, damit er sich dreht. Der Reiniger bewegt sich gerade in Richtung der Wand, wenn Sie die Taste loslassen.



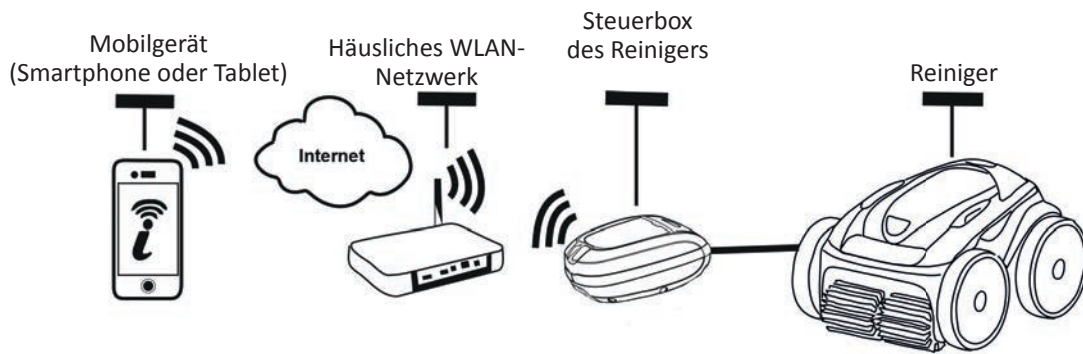
Empfehlung: Verhindern einer Verknotung des Schwimmkabels

Das Verhalten des Gerätes hängt stark von der Verknotung des Kabels ab. Wenn das Kabel nicht verknotet ist, wird das Schwimmbecken besser abgedeckt.

- Entwirren Sie das Kabel und breiten Sie es in der Sonne aus, damit es seine ursprüngliche Form wieder einnimmt.
- Wickeln Sie es anschließend sorgfältig auf und hängen Sie es am Kabelhalter auf.



4 Steuerung über die App iAquaLink™



Die App iAquaLink™ ist für die Systeme iOS und Android erhältlich.

Mit der App iAquaLink™ können Sie den Reiniger jederzeit von jedem beliebigen Ort aus steuern und Sie erhalten Zugriff auf erweiterte Funktionen wie etwa zusätzliche Programmiermöglichkeiten und Hilfe bei der Diagnose.



Vor Beginn der Installation der App ist auf Folgendes zu achten:

- Schließen Sie die Steuerbox an einer Steckdose an.
- Verwenden Sie ein Smartphone oder Tablet mit WLAN-Funktion.
- Verwenden Sie ein Smartphone oder Tablet mit dem Betriebssystem iOS 8 oder höher bzw. Android 4.1 oder höher.
- Verwenden Sie ein WLAN-Netzwerk mit einem ausreichend starken Signal für die Verbindung mit der Steuerbox des Reinigers im Poolbereich.
- Halten Sie das Passwort des häuslichen WLAN-Netzwerks bereit.


DE

4.1 | Verbindung mit der App iAquaLink™



- Laden Sie die im App Store oder Google Play Store erhältliche App iAquaLink™ herunter.
- Wenn die Installation beendet ist, klicken Sie auf das Symbol iAquaLink™, um die App zu öffnen.
- Klicken Sie auf **Registrieren**, um ein neues iAquaLink™-Konto zu erstellen, oder auf **Anmeldung**, wenn Sie bereits ein Konto haben.


Geben Sie die geforderten Informationen für die Erstellung des Kontos ein und akzeptieren Sie die Allgemeinen Geschäftsbedingungen.

4.2 | Erste Konfiguration des Reinigers

- Fügen Sie den Reiniger hinzu, indem Sie auf dem Bildschirm „**Meine Geräte**“ auf „**+**“ klicken.
- Wählen Sie „**Poolreiniger hinzufügen**“ aus.
- Wählen Sie „**Wi-Fi Direct**“ aus, um die Einstellung zu starten, oder „**Einladungscode**“, falls ein anderer Benutzer Ihnen einen Einladungscode gesendet hat, und befolgen Sie die Anweisungen der App.
- Drücken Sie die Taste „**Wi-Fi Direct**“  auf der Steuerbox. Die LED geht an, um anzuzeigen, dass sich das Smartphone nun mit der Steuerbox verbinden kann.



- Die LED der Taste „**Wi-Fi Direct**“  erlischt automatisch nach 3 Minuten.
- Drücken Sie erneut die Taste „**Wi-Fi Direct**“  auf der Steuerbox, um das Signal ggf. erneut zu aktivieren.

- Zum Fortsetzen der Einrichtung befolgen Sie die Anweisungen auf Ihrem Smartphone oder Tablet.
- Rufen Sie auf Ihrem Smartphone oder Tablet die WLAN-Einstellungen auf und wählen Sie „**RoboticCleaner-******“ aus. („********“ ist ein eindeutiger Code, der dem Reiniger zugewiesen ist, mit dem Sie sich gerade verbinden).
- Kehren Sie dann zur iAquaLink™-App zurück und klicken Sie auf „**Die Schritte 1, 2 und 3 sind abgeschlossen**“.
- Wenn die Steuerbox und das Mobilgerät miteinander kommunizieren, wählen Sie **die Zeitzone** aus.
- Wählen Sie anschließend **die Form des Schwimmbeckens** aus.
- Klicken Sie auf **Weiter**, um das **häusliche WLAN-Netzwerk** zu finden, mit dem sich die Steuerbox verbinden soll.
- Wenn die WLAN-Netzwerke angezeigt werden, wählen Sie das gewünschte **häusliche WLAN-Netzwerk** aus.
- Geben Sie das WLAN-Passwort ein und melden Sie sich an. Die LED der Taste **Wi-Fi Direct**  der Steuerbox erlischt.
- Wenn die App auf der Seite des Verbindungsaufbaus blockiert bleibt, können Sie dieses Problem beheben, indem Sie die Verbindung mit dem Netzwerk „**RoboticCleaner-******“ manuell trennen.
- Der Verbindungsaufbau ist abgeschlossen, wenn die LEDs **LAN** und **WEB** der Steuerbox leuchten.
- Wenn der Verbindungsaufbau abgeschlossen ist, erscheint die Seite „**Zu meinen Geräten hinzufügen**“ auf Ihrem Mobilgerät. Klicken Sie auf **Hinzufügen**, um den Verbindungsprozess abzuschließen.



- Der Verbindungsaufbau kann einige Minuten dauern.
- Wenn eine Fehlermeldung erscheint oder keine Verbindung zustande kommt, siehe Tabelle "6.3 I Hilfe bei der Diagnose für die Verbindung mit der iAquaLink™-App".

- Der Name des Reinigers kann individuell festgelegt werden, damit er auf der Seite „**Meine Geräte**“ leicht gefunden werden kann, wenn mehrere Geräte mit der iAquaLink™-App verbunden sind.



- Sobald er konfiguriert ist, erscheint der Reiniger bei der nächsten Verbindung mit der iAquaLink™-App in „**Meine Geräte**“.

- Klicken Sie auf „**Weiter**“, wenn Sie sich als Hauptbenutzer anmelden möchten, oder klicken Sie auf „**Überspringen**“.
- Der Hauptbenutzer hat Zugriff auf alle Funktionen des Reinigers in der iAquaLink™-App.
- Der Hauptbenutzer kann andere Benutzer (Familienmitglieder, Fachhändler, Kundendienst, ...) einladen, um ihnen Zugriff auf die Fernsteuerung des Reinigers zu geben.

➤ 4.3 I Fernsteuerung iAquaLink™

4.3.1 Startbildschirm



- Die optische Erscheinung des Bildschirms kann sich aufgrund der regelmäßigen Aktualisierungen der App ändern.

4.3.2 Reinigung starten/stoppen und Reinigungsdauer einstellen



- Während der Konfiguration des Reinigers können durch die Auswahl der Form des Schwimmbeckens individuelle Reinigungsmodi eingestellt werden.

Standardmäßig ist die zu reinigende Fläche **Boden, Wände und Wasserlinie**.

- Tauchen Sie den Reiniger in das Schwimmbecken.
- Tippen Sie im Startbildschirm der App auf **STARTEN**.
- Die verbleibende Reinigungsdauer wird auf dem Bildschirm in Stunden und Minuten angezeigt.
- Tippen Sie zum Erhöhen oder Reduzieren der Reinigungsdauer auf **(+)** oder **(-)**. Es sind Sequenzen von 30 Minuten mit einer Mindestdauer von 30 Minuten und einer Höchstdauer von 3 Stunden und 30 Minuten einzustellen.



- Die auf der App angezeigte verbleibende Reinigungsdauer ist dieselbe, die auf der Steuerbox angezeigt wird.

- Tippen Sie auf **STOPPEN**, um einen Reinigungszyklus zu beenden.

4.3.3 Das Reinigungsprogramm einstellen

- Wählen Sie im Startbildschirm der App **Reinigungsprogramm**, um die Optionen zu sehen.
- Wählen Sie einen der standardmäßig eingestellten Modi aus: **Schnellreinigung**, **Intensive Reinigung** oder **Nur Wasserlinie**. Der ausgewählte Modus wird hervorgehoben.
- Zur Auswahl der Optionen tippen Sie im Modus **Individuell einstellen** auf die Piktogramme. Die ausgewählten Optionen werden hervorgehoben.
Flächen: Nur Boden / Boden, Wände und Wasserlinie / Nur Wasserlinie
Reinigungsintensität: Standard / Intensiv
- Tippen Sie auf **Speichern**, um die neuen Parameter zu speichern, oder auf **(X)** zum Abbrechen.
- Tippen Sie auf **(X)**, um zum Startbildschirm zurückzukehren.




- Der neue Reinigungsmodus wird für die laufende Reinigung und für alle künftigen Zyklen aktiviert.
- Die Dauer des Reinigungszyklus kann in Abhängigkeit von den ausgewählten Parametern unterschiedlich sein.

4.3.4 Fernsteuerungsmodus

Zum Lenken des Reinigers können Sie Ihr Smartphone oder Tablet als Fernsteuerung verwenden.



- **Verwenden Sie den Fernsteuerungsmodus nur dann, wenn Sie den Reiniger sehen können.**

- Wählen Sie im Startbildschirm der App **Fernsteuerung** aus. Auf der Steuerbox erscheint .
- Lenken Sie den Reiniger mit dem **Joystick-Modus** oder mit dem **Kinetik-Modus** (Bewegungssensoren). Der Modus kann jederzeit geändert werden.
- **Joystick-Modus:** Tippen Sie kurz auf die dementsprechende Symbole, um den Reiniger im **Vorwärtsgang** und im **Rückwärtsgang** zu lenken und um nach **links** oder **rechts** abzubiegen.
- **Kinetik-Modus:** Lenken Sie den Reiniger, indem Sie das Mobilgerät **nach oben** (Rückwärtsgang), **nach unten** (Vorwärtsgang), **nach links** (links abbiegen) oder **nach rechts** (rechts abbiegen) neigen. Bei der ersten Verwendung wird der **Kinetik-Modus** automatisch in Abhängigkeit Ihrer Handstellung kalibriert. Zum Ändern tippen Sie auf das Symbol **Neu Kalibrieren** oben links.
- Tippen Sie auf **(X)**, um zum Startbildschirm zurückzukehren.



- Wenn die Reaktionszeit des Reinigers auf eine Steuerbewegung durch die App relativ langsam reagiert, prüfen Sie das Signal des WLAN-Netzwerks, siehe "4.2 | Erste Konfiguration des Reinigers".

4.3.5 „Lift System Entnahmehilfe“

Die Funktion „Lift System“ wurde entwickelt, um den Wasseraustritt des Reinigers zu erleichtern. Sie kann jederzeit während oder am Ende eines Reinigungszyklus aktiviert werden.



- **Aktivieren Sie die Funktion „Lift System“ nur dann, wenn Sie den Reiniger sehen können.**

- Wählen Sie im Startbildschirm der App **Lift System** aus.
- Um den Reiniger zur gewünschten Wand hin auszurichten, verwenden Sie die Pfeiltaste nach **links** oder **rechts**.
- Wenn sich der Reiniger in Richtung zu der Wand befindet, tippen Sie auf die Taste **Lift System**. Der Reiniger geht gerade zur Wand und steigt zur Wasserlinie hoch.



- Zum Beenden des aktuell ausgeführten Vorgangs tippen Sie erneut auf die Taste **Lift System**.

- Beginnen Sie, den Reiniger am Griff aus dem Wasser zu holen. Der Reiniger gibt nun einen starken Wasserstrahl ab. So kann er leichter aus dem Wasser gehoben werden.
- Nehmen Sie den Reiniger ganz aus dem Wasser heraus.
- Tippen Sie auf **(X)**, um zum Startbildschirm zurückzukehren.



- **Ziehen Sie nicht am Schwimmkabel, um den Reiniger aus dem Wasser zu holen, verwenden Sie den Griff des Reinigers.**

4.3.6 Reinigungszyklen programmieren oder abbrechen

Reinigungszyklen können wiederholt programmiert werden.



- **Es wird dringend empfohlen, den Filter nach jedem Zyklus herauszunehmen und zu reinigen.**

- Wählen Sie im Startbildschirm der App **Nächster Zyklus** aus oder gehen Sie in **Einstellungen** und wählen Sie **Timer ändern** aus.
- Wählen Sie den **Wochentag** aus. Es ist nur eine einzige Programmierung pro Tag möglich.
- Wählen Sie die **Startzeit** des Reinigungszyklus aus.



- Die Anzeige der Uhrzeit kann im Menü **Parameter** individuell eingestellt werden. Das **Format 24h** kann einfach aktiviert oder deaktiviert werden. Wenn es deaktiviert ist, wird die Uhrzeit im Format „am“ oder „pm“ angezeigt.

- Tippen Sie auf **Speichern**, um die Programmierung zu speichern, oder auf **Abbrechen**, um sie zu löschen.

Wiederholen Sie den Vorgang, um weitere Reinigungszyklen zu programmieren.



- Die Dauer des Reinigungszyklus kann in Abhängigkeit von den im **Reinigungsprogramm** ausgewählten Parametern unterschiedlich sein, siehe "4.3.3 Das Reinigungsprogramm einstellen".

- Um einen programmierten Zyklus zu löschen, wählen Sie den programmierten **Wochentag** aus und tippen Sie auf **Programmierung löschen**.
- Tippen Sie auf **(X)**, um abzubrechen und zum Startbildschirm zurückzukehren.


Der nächste programmierte Reinigungszyklus erscheint bereits auf dem Startbildschirm.



- Der Reinigungszyklus, der bei der Programmierung startet, ist das zuletzt ausgewählte Reinigungsprogramm, siehe "4.3.3 Das Reinigungsprogramm einstellen".

4.3.7 Fehlermeldungen und Problembhebung, in der iAquaLink™-App

Wenn ein Fehler erkannt wird, erscheint ein Warnsymbol auf dem Startbildschirm .

- Tippen Sie auf das Warnsymbol , um die Lösungsvorschläge zur Problembhebung anzuzeigen, siehe "6.2 | Fehlercodes".
- Tippen Sie auf **Fehler löschen**, wenn Sie meinen, das Problem behoben zu haben, oder auf **OK**, wenn Sie den Reiniger im Fehlermodus lassen und das Problem später diagnostizieren möchten.

4.3.8 Menü Parameter

Es ist jederzeit möglich, bestimmte Konfigurationsparameter des Reinigers zu ändern. Tippen Sie dazu auf das Symbol oben rechts.

4.3.9 Verwendung im Modus „Wi-Fi Direct“


Im Modus **Wi-Fi Direct** kommuniziert das Smartphone oder Tablet direkt über Wi-Fi mit der Steuerbox des Reinigers, ohne das Internet zu benutzen.

Bei Bedarf kann die iAquaLink™-App im Modus **Wi-Fi Direct** verwendet werden, um auf bestimmte Funktionen zuzugreifen und eine schnellere Verbindung zu haben.





- **Der Modus Wi-Fi Direct wird nach 10 Minuten deaktiviert.**
- **Die iAquaLink™-App kann nicht von mehreren Benutzern gleichzeitig im Modus Wi-Fi Direct verwendet werden.**

DE

- Gehen Sie in das Menü mit den drei Strichen und wählen Sie **Meine Geräte**.
- Tippen Sie auf **(+)**, dann auf **Reiniger hinzufügen**.
- Wählen Sie **Wi-Fi Direct** aus.
- Drücken Sie die Taste „**Wi-Fi Direct**“  auf der Steuerbox. *Die LED geht an, um anzuzeigen, dass sich das Smartphone nun mit der Steuerbox verbinden kann.*



- Die LED der Taste „**Wi-Fi Direct**“  erlischt automatisch nach 3 Minuten.
- Drücken Sie erneut die Taste „**Wi-Fi Direct**“  auf der Steuerbox, um das Signal ggf. erneut zu aktivieren.

- Zum Fortsetzen der Einrichtung befolgen Sie die Anweisungen auf Ihrem Smartphone oder Tablet.
- Rufen Sie auf Ihrem Smartphone oder Tablet die WLAN-Einstellungen auf und wählen Sie „**RoboticCleaner-*****“ aus. („*******“ ist ein eindeutiger Code, der dem Reiniger zugewiesen ist, mit dem Sie sich gerade verbinden).
- Kehren Sie dann zur iAquaLink™-App zurück und klicken Sie auf „**Die Schritte 1, 2 und 3 sind abgeschlossen**“.
- Wenn die Steuerbox und das Mobilgerät miteinander kommunizieren, drücken Sie auf **Überspringen**. Der Startbildschirm erscheint.



- Jeder beliebige Benutzer des Reinigers kann sich mit Hilfe des Menüs **Parameter** als Hauptbenutzer anmelden.



5 Instandhaltung

- Das Gerät muss regelmäßig mit klarem oder leicht seifenhaltigem Wasser gereinigt werden. Es darf kein Lösungsmittel verwendet werden.
- Spülen Sie das Gerät mit reichlich klarem Wasser ab.
- Lassen Sie das Gerät nicht in der prallen Sonne am Beckenrand trocknen.



Empfehlung: Austausch des Filters und der Bürsten alle 2 Jahre

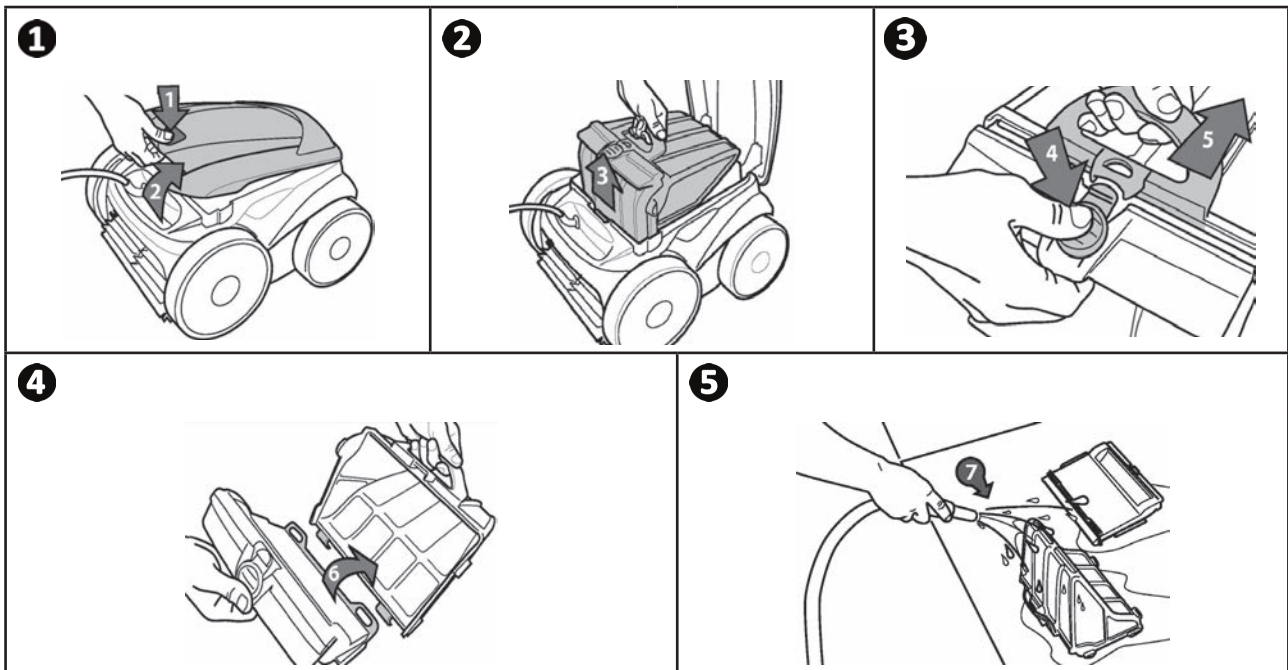
Es wird empfohlen, den Filter und die Bürsten alle 2 Jahre auszuwechseln, um die optimale Funktion des Gerätes aufrechtzuerhalten und ein optimales Leistungsniveau zu gewährleisten.

5.1 I Reinigung des Filters



- Die Leistung des Gerätes kann beeinträchtigt werden, wenn der Filter voll oder verschmutzt eingetrocknet ist.
- Reinigen Sie den Filter nach jedem Reinigungszyklus mit klarem Wasser.

- Im Fall einer Filterverstopfung reinigen Sie ihn mit einer Säurelösung (z. B. Essigessenz). Es wird empfohlen, diese Reinigung mindestens einmal pro Jahr vorzunehmen, da sich der Filter verstopft, wenn er mehrere Monate lang nicht verwendet wird (während der Einwinterung).




Empfehlung: Kontrolle des Zustands der Anzeige „Filterreinigung“

Es wird dringend empfohlen, den Filter zu reinigen, sobald die LED leuchtet.

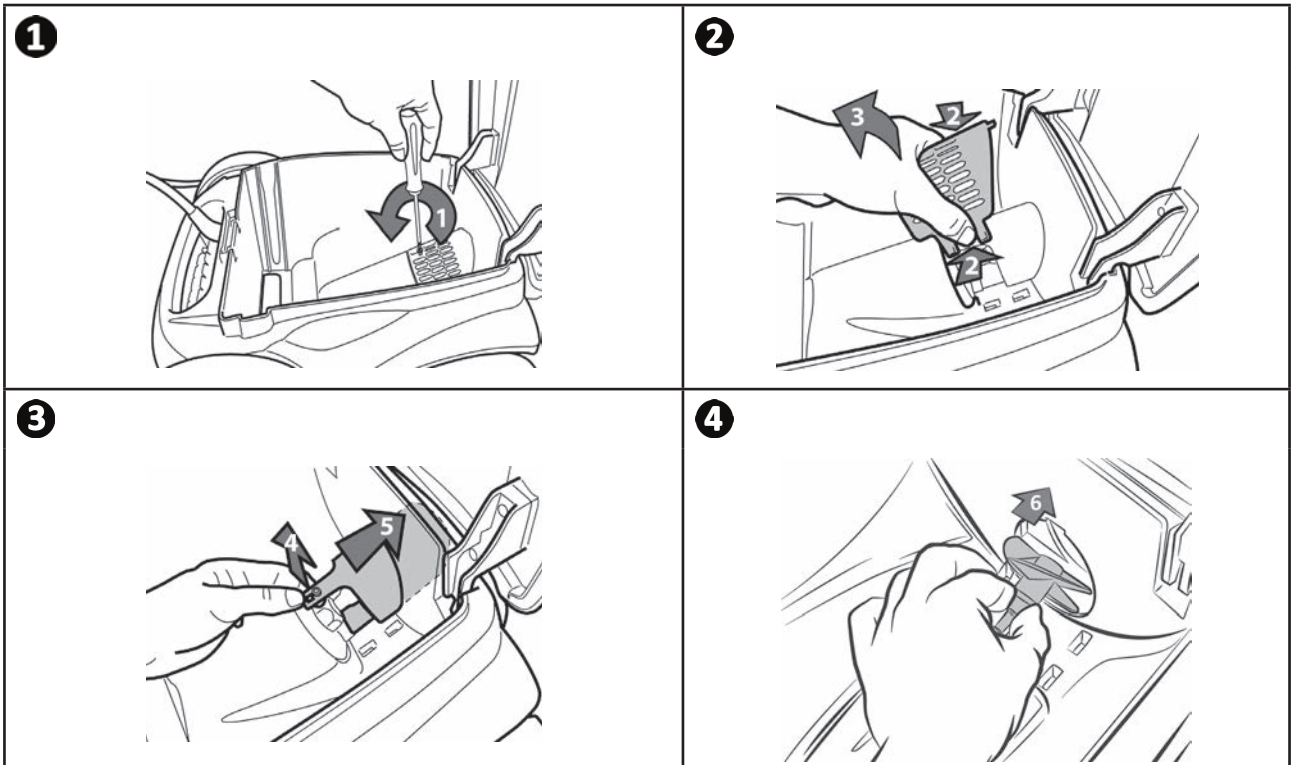
5.2 I Wartung am Propeller



Um schwere Verletzungen zu vermeiden:

- Trennen Sie den Reiniger vom Stromnetz.
- Bei der Wartung des Propellers müssen unbedingt Schutzhandschuhe getragen werden 

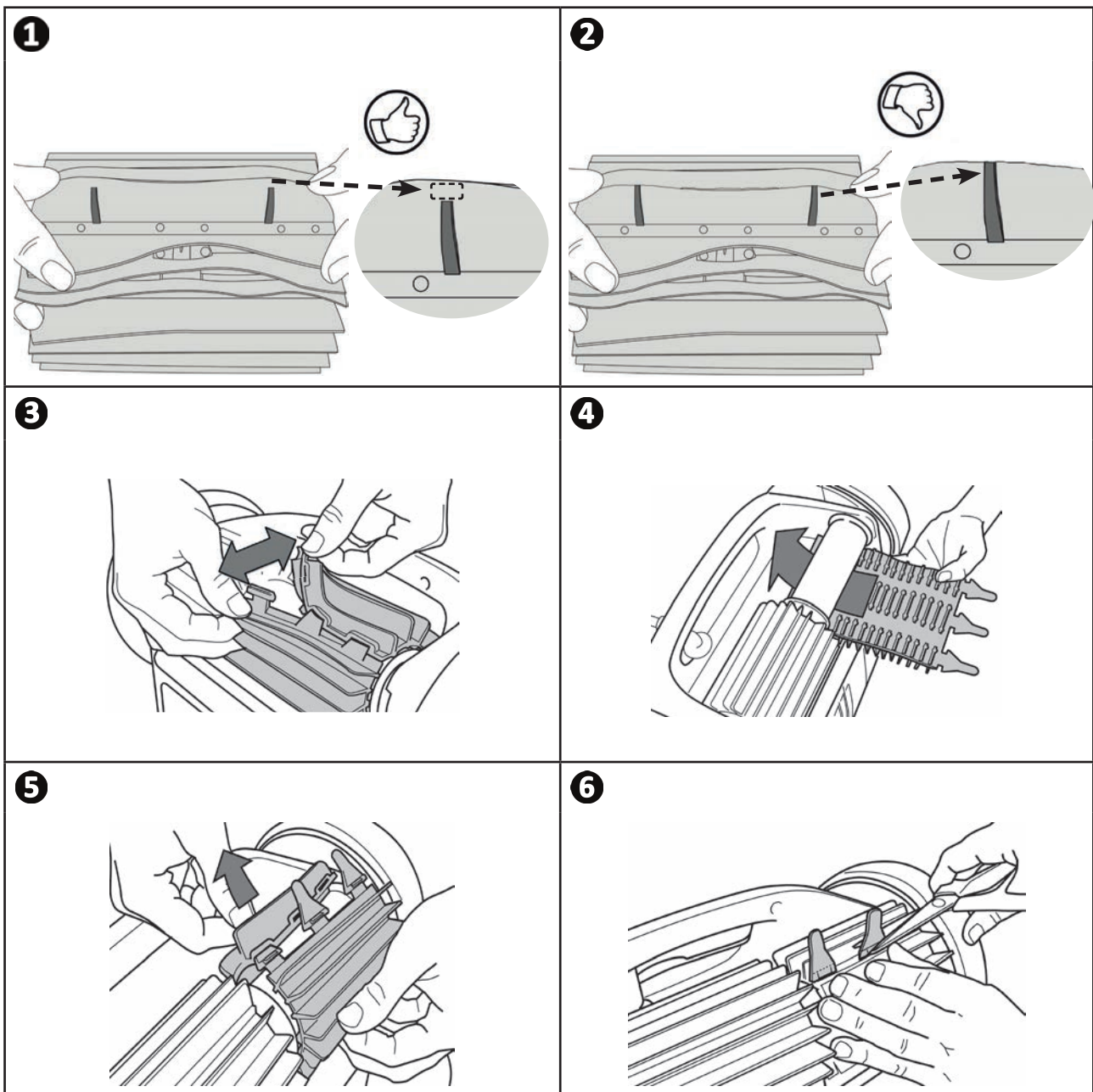
- Entfernen Sie die Schraube des Gitters (siehe Abbildung **1**).
- Nehmen Sie das Gitter ab (siehe Abbildung **2**).
- Entfernen Sie den Strömungsleiter vorsichtig (siehe Abbildung **3**).
- Um den Propeller zu entfernen, ziehen Sie Handschuhe an und halten Sie vorsichtig das Ende des Propellers, um ihn nach Hinten abziehen zu können (siehe Abbildung **4**).
- Entfernen Sie alle Verschmutzungen (Haare, Laub, Steine, ...), die den Propeller blockieren könnten.



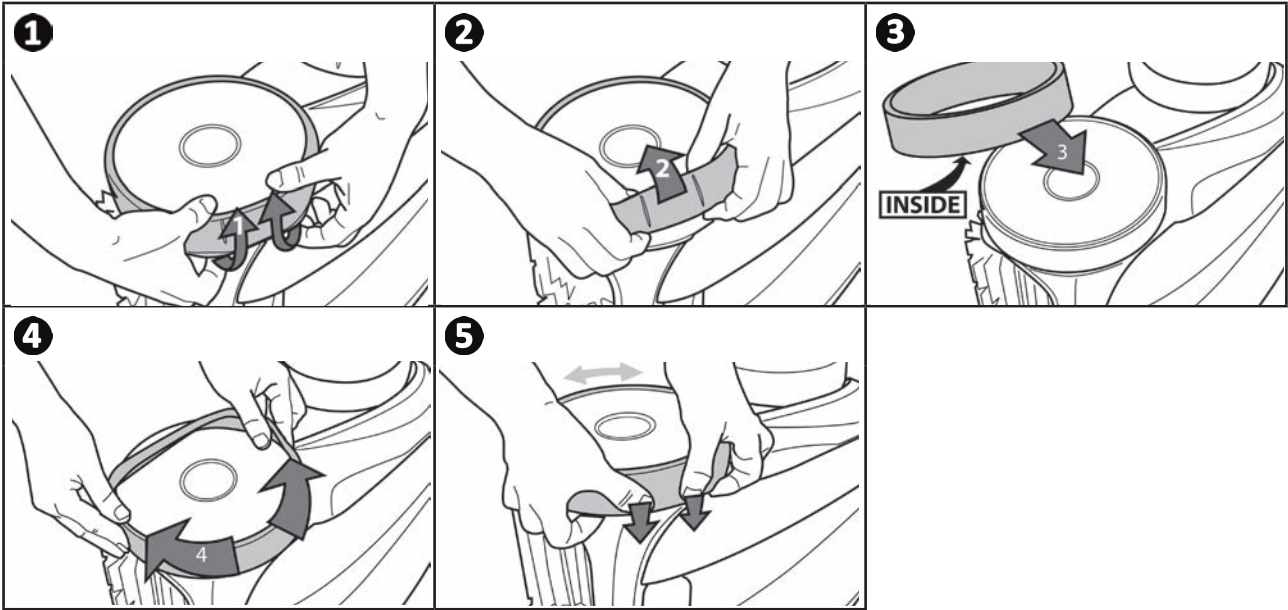
DE

5.3 I Ersetzen der Bürsten

- Jede Bürste verfügt über Abnutzungsanzeigen. Der Abstand zwischen den Anzeigen und dem Ende der Bürste weist darauf hin, dass die Bürste in Ordnung ist (siehe Abbildung 1).
- Wenn die Abnutzungsanzeigen so aussehen wie auf der Abbildung 2, sind die Bürsten abgenutzt und müssen ersetzt werden.
- Zum Herausnehmen der abgenutzten Bürsten ziehen Sie die Laschen aus den Löchern, in denen sie befestigt sind, heraus (siehe Abbildung 3).
- Zum Anbringen der neuen Bürsten schieben Sie den Rand ohne Lasche unter die Bürstenhalterung (siehe Abbildung 4).
- Drehen Sie die Bürste um ihre Halterung, stecken Sie die Laschen in die Befestigungslöcher und ziehen Sie am Ende jeder Lasche, um ihre Kante durch den Schlitz zu führen (siehe Abbildung 5).
- Schneiden Sie die Laschen mit einer Schere ab, damit ihre Länge mit den anderen Lamellen übereinstimmt (siehe Abbildung 6).



➤ 5.4 | Ersetzen der Reifen




DE




6 Problembehebung




- Bevor Sie sich an Ihren Fachhändler wenden, können Sie im Fall einer Betriebsstörung mithilfe der folgenden Tabellen einfache Überprüfungen vornehmen.
- Sollte das Problem dadurch nicht gelöst werden, wenden Sie sich bitte an Ihren Fachhändler.
-  : Einem qualifizierten Techniker vorbehaltene Maßnahmen.

6.1 I Verhaltensweisen des Gerätes

Ein Teil des Beckens wird nicht richtig gereinigt	<ul style="list-style-type: none"> • Wiederholen Sie den Eintauchvorgang (siehe § "3.3 I Eintauchen des Reinigers") und versuchen Sie dabei, das Gerät an einer anderen Stelle des Beckens einzutauchen, bis Sie die optimale Stelle gefunden haben.
Das Gerät liegt nicht perfekt am Beckenboden an	<ul style="list-style-type: none"> • Im Gehäuse des Gerätes ist noch Luft eingeschlossen. Wiederholen Sie den Eintauchvorgang (siehe § "3.3 I Eintauchen des Reinigers"). • Der Filter ist voll oder verschmutzt: Den Filter reinigen. • Der Filter ist verstopft: Den Filter ersetzen. • Der Propeller ist beschädigt: 
Das Gerät steigt nicht oder nicht mehr die Wände hoch, so wie am Anfang	<ul style="list-style-type: none"> • Der Filter ist voll oder verschmutzt: Den Filter reinigen. • Der Filter ist verstopft: Den Filter ersetzen. • Die Reifen sind abgenutzt: Die Reifen ersetzen. • Obwohl das Wasser klar zu sein scheint, sind mikroskopische, mit bloßem Auge unsichtbare Algen im Becken vorhanden, die die Wände rutschig machen und das Gerät am Hochsteigen hindern. Führen Sie eine Schockchlorung durch und senken Sie leicht den pH-Wert. Lassen Sie das Gerät während der Schockchlorung nicht im Wasser.
Beim Starten führt das Gerät keine Bewegung aus	<ul style="list-style-type: none"> • Prüfen Sie, dass die Steckdose zu der Steuerbox Strom führt. • Prüfen Sie, dass ein Reinigungszyklus gestartet wurde und dass die Kontrollleuchten leuchten.
Das Kabel verknotet sich	<ul style="list-style-type: none"> • Wickeln Sie nicht die gesamte Länge des Kabels im Becken ab. • Wickeln Sie im Becken nur die nötige Kabellänge ab und breiten Sie die restliche Kabellänge am Beckenrand aus.
Die Steuerbox reagiert auf keinen Tastendruck	<ul style="list-style-type: none"> • Ziehen Sie den Stecker des Netzkabels aus der Steckdose, warten Sie 10 Sekunden und stecken Sie den Stecker wieder ein.

Sollte das Problem dadurch nicht gelöst werden, wenden Sie sich bitte an Ihren Fachhändler: 

6.2 I Fehlercodes

- Die Fehlercodes werden sowohl auf der Steuerbox als auch in der iAquaLink™-App angezeigt.
- Befolgen Sie die unten vorgeschlagenen Lösungen zur Problembeseitigung. Sie sind auch in der iAquaLink™-App verfügbar: Drücken Sie dann auf , wenn ein Fehlercode erscheint.

Anzeige auf der Steuerbox	Anzeige in der iAquaLink™-App	Lösungen
Er : 01 Er : 02 Er : 03	Pumpenmotor Antriebsmotor rechts Antriebsmotor links	<ul style="list-style-type: none"> • Prüfen Sie, dass die freie Drehbewegung der Bürsten nicht durch Verschmutzungen oder durch das Kabel gehindert wird. • Prüfen Sie, dass nichts im Kabelanschlussbereich stört. • Drehen Sie jedes Rad um eine Vierteldrehung in dieselbe Richtung, bis sich eine leichtgängige Drehung einstellt. • Wenn das Problem dadurch nicht behoben wird, wenden Sie sich an Ihren Händler, damit er eine komplette Diagnose vornimmt.
Er : 04	Energieverbrauch des Pumpenmotors	<ul style="list-style-type: none"> • Prüfen Sie, dass der Propeller nicht durch Verschmutzungen oder Haare blockiert wird. • Reinigen Sie den Filter gründlich. • Wenn das Problem dadurch nicht behoben wird, wenden Sie sich an Ihren Händler, damit er eine komplette Diagnose vornimmt.
Er : 05 Er : 06	Verbrauch des rechten Antriebsmotors Verbrauch des linken Antriebsmotors	<ul style="list-style-type: none"> • Prüfen Sie, dass die freie Drehbewegung der Bürsten nicht durch Verschmutzungen oder durch das Kabel gehindert wird. • Prüfen Sie, dass nichts im Antriebsbereich stört. • Drehen Sie jedes Rad um eine Vierteldrehung in dieselbe Richtung, bis sich eine leichtgängige Drehung einstellt. • Wenn das Problem dadurch nicht behoben wird, wenden Sie sich an Ihren Händler, damit er eine komplette Diagnose vornimmt.
Er : 07 Er : 08	Reiniger nicht im Wasser	<ul style="list-style-type: none"> • Schalten Sie den Reiniger aus. • Reinigen Sie den Filter gründlich. • Tauchen Sie ihn wieder ins Wasser und schütteln Sie ihn dabei, damit die Luftblasen entweichen. • Starten Sie den Zyklus erneut. • Wenn das Problem dadurch nicht behoben wird, wenden Sie sich bitte an Ihren Händler, damit er eine komplette Diagnose vornimmt.
N/A	N/A	<ul style="list-style-type: none"> • Der Reiniger hat seinen Zyklus nicht korrekt abgeschlossen. • Neustarten eines Reinigungszyklus
Er : 10	Kommunikation	<ul style="list-style-type: none"> • Trennen Sie den Reiniger vom Stromnetz und schließen Sie ihn wieder an. • Prüfen Sie, dass das Kabel ordnungsgemäß an der Steuerbox angeschlossen ist. • Prüfen Sie, dass nichts am Steckersystem defekt ist. • Wenn das Problem dadurch nicht behoben wird, wenden Sie sich an Ihren Händler, damit er eine komplette Diagnose vornimmt.
N/A	Verbindungsfehler	<ul style="list-style-type: none"> • Kontrollieren Sie den Zustand der LEDs LAN/WEB der Steuerbox und führen Sie die in der Tabelle "6.3 I Hilfe bei der Diagnose für die Verbindung mit der iAquaLink™-App" beschriebenen Schritte durch.
N/A	Ein roter Punkt erscheint in der APP-Liste „Meine Geräte“	<ul style="list-style-type: none"> • Gerät nicht am Stromnetz angeschlossen oder nicht mit dem WLAN verbunden. Wenn der Punkt rot ist, obwohl die Steuerbox am Stromnetz angeschlossen ist und die Symbole LAN und WEB leuchten, aktualisieren Sie den Bildschirm (wischen Sie von oben nach unten). • Wenn der Punkt grün wird: Das Gerät ist betriebsbereit.

Sollte das Problem dadurch nicht gelöst werden, wenden Sie sich bitte an Ihren Fachhändler: 

Einen Fehlercode löschen

Auf der Steuerbox:

- Nachdem Sie die Lösungen zur Problembeseitigung befolgt haben, drücken Sie eine beliebige Taste, um den Fehlercode zu löschen (mit Ausnahme der Taste „Wi-Fi Direct“ ).

In der iAquaLink™-App:

- Nachdem Sie die Lösungen zur Problembeseitigung befolgt haben, tippen Sie auf **Fehler löschen**.

6.3 I Hilfe bei der Diagnose für die Verbindung mit der iAquaLink™-App

- Bevor Sie sich mit einem neuen WLAN-Netzwerk verbinden, reinitialisieren Sie die Parameter Ihres aktuellen WLAN-Netzwerks oder ändern Sie einfach das WLAN-Passwort. Sie müssen die Verbindung zwischen der Steuerbox und dem neuen WLAN-Netzwerk wieder herstellen, siehe "4.2 I Erste Konfiguration des Reinigers".

Zustand der Steuerbox	Mögliche Ursachen	Lösungen
<ul style="list-style-type: none"> • Alle LEDs sind aus 	<ul style="list-style-type: none"> • Sehr starke Helligkeit 	<ul style="list-style-type: none"> • Das Gerät abdecken, um es vor Sonneneinstrahlung zu schützen, und prüfen, das die Kontrollleuchten an sind.
	<ul style="list-style-type: none"> • Steuerbox nicht angeschlossen 	<ul style="list-style-type: none"> • Die Steuerbox anschließen (siehe "3.4 I Anschluss der Stromversorgung").
	<ul style="list-style-type: none"> • Stromausfall 	<ul style="list-style-type: none"> • Prüfen, ob Spannung am Schutzscharter anliegt. • Prüfen, ob die Steckdose Strom hat, beispielsweise durch Anschließen eines anderen Gerätes.
	<ul style="list-style-type: none"> • Verlust des Internetanschlusses 	<ul style="list-style-type: none"> • Den Internetanschluss prüfen - das Netz könnte ausgefallen sein.
<ul style="list-style-type: none"> • Die LEDs LAN / WEB sind aus • Die LEDs LAN / WEB leuchten, aber es gibt keine (oder nur einen unregelmäßige) WLAN-Verbindung). Die Meldung "Verbindungsfehler" erscheint auf der iAquaLink™-App. 	<ul style="list-style-type: none"> • Verlust des Internetanschlusses • WLAN-Signal schwach* (siehe nächste Seite "*)") • Die Steuerbox ist zu weit vom häuslichen WLAN-Router entfernt 	<ul style="list-style-type: none"> • Den Internetanschluss prüfen - das Netz könnte ausgefallen sein. • Sicherstellen, dass ein ausreichend starkes WLAN-Signal vorhanden ist. Es gibt mehrere Möglichkeiten, um die Stärke des WLAN-Signal zu prüfen: <ul style="list-style-type: none"> - Den häuslichen WLAN-Router vom Stromnetz trennen und wieder anschließen. - Mit einem Laptop in der Systemsteuerung den Netzwerkstatus anzeigen. Die Stärke des Signals des WLAN-Netzwerks am Laptop prüfen, wobei der Zustand der Steuerbox zu beobachten ist. - Die App iAquaLink™ auf einem Smartphone oder Tablet installieren. Die Stärke des Signals des WLAN-Netzwerks am Mobilgerät prüfen, wobei der Zustand der Steuerbox zu beobachten ist. Wenn das WLAN-Signal schwach ist, muss ein WLAN-Repeater installiert werden. - Eine App für die Analyse des WLAN-Netzwerks verwenden, von denen es mehrere in iOS oder Android gibt. • Bei der ersten Konfiguration die Steuerbox des Reinigers so nahe wie möglich am häuslichen WLAN-Router platzieren. Kein Verlängerungskabel verwenden (siehe "3.4 I Anschluss der Stromversorgung"). Dann die Konfigurationsschritte wiederholen (siehe "4.2 I Erste Konfiguration des Reinigers"): <ul style="list-style-type: none"> - Wenn die LEDs LAN/WEB angehen, die Steuerbox in der Nähe des Schwimmbekens anschließen. - Wenn die LEDs LAN/WEB nicht mehr angehen, die Steuerbox wieder so nahe wie möglich am Haus anschließen. - Wenn die LEDs LAN/WEB immer noch nicht angehen, muss ein WLAN-Repeater installiert werden.
<ul style="list-style-type: none"> • Die LEDs LAN / WEB leuchten, aber es kommt keine Verbindung zustande. 	<ul style="list-style-type: none"> • Das Smartphone ist möglicherweise immer noch mit dem WLAN "RoboticCleaner-****" verbunden und kann sich daher nicht mit dem häuslichen WLAN oder mit dem 3G- oder 4G-Netzwerk verbinden. 	<ul style="list-style-type: none"> • Wenn das Smartphone immer noch mit dem WLAN „RoboticCleaner-****“ verbunden ist, die Verbindung zum WLAN „RoboticCleaner-****“ manuell trennen. • Anschließend das Smartphone manuell mit dem häuslichen WLAN oder mit dem 3G- oder 4G-Netzwerk verbinden, falls dies nicht automatisch geschehen ist.

Zustand der Steuerbox	Mögliche Ursachen	Lösungen
<ul style="list-style-type: none"> Eine einzige LED leuchtet: LAN oder WEB. 	<ul style="list-style-type: none"> Verbindungsproblem mit dem lokalen WLAN oder mit dem Server. 	Den Internetanbieter kontaktieren. <ul style="list-style-type: none"> Den häuslichen WLAN-Router 10 Sekunden lang vom Stromnetz trennen. Den WLAN-Router wieder anschließen und schauen, ob die LEDs angehen. Den Internetanschluss prüfen - das Netz könnte ausgefallen sein.
<ul style="list-style-type: none"> Die LEDs LAN/WEB blinken 	<ul style="list-style-type: none"> Es läuft eine Softwareaktualisierung 	<ul style="list-style-type: none"> Die LEDs können 10 Minuten lang blinken, bis die Aktualisierung beendet ist.

***Ein schwaches WLAN-Signal kann mehrere Ursachen haben**



- Abstand zwischen dem Router und der Steuerbox des Reinigers,
- Typ des Routers,
- Anzahl der Wände zwischen dem Router und der Steuerbox des Reinigers,
- Internetanbieter,
- usw.



Votre revendeur
Your retailer

Modèle appareil
Appliance model

Numéro de série
Serial number

Trouvez plus d'informations et enregistrez votre produit sur
More informations and register you product on

www.zodiac.com



Zodiac Pool Care Europe - Boulevard de la Romanerie - BP 90023 - 49180 St Barthélémy d'Anjou cedex - S.A.S.U. au capital de 1 267 140 € / SIREN 395 068 679 / RCS PARIS

